

PaulusSaal & PaulusKirche Freiburg

Informationen und Pläne

Location:	PaulusSaal Freiburg
Adresse:	Dreisamstraße 3 79098 Freiburg
Telefon:	+ 49 (0) 761 / 3191789
Fax:	+ 49 (0) 761 / 31917-24
Mobil:	+ 49 (0) 1520 / 93197-75
E-Mail:	paulussaal@stadtmission-freiburg.de
Ansprechpartnerin:	Patricia Bühler

Inhalt

1. Geschichte, Lage, Gebäude von Paulussaal und -kirche	3
1.1 Geschichtliches	3
1.2 Paulussaal und -kirche: Lage und Ausstattung	3
1.3 Das Gebäude	4
2. Paulussaal und -kirche als Veranstaltungsort	5
2.1 Paulussaal	5
2.1.1 Allgemein	5
2.1.2 Fassungsvermögen	5
2.1.3 (Technische) Ausstattung	5
2.2 Konferenzraum	6
2.3 Pauluskirche	6
2.3.1 Zum Raum	6
2.3.2 (Technische) Ausstattung	7
2.4 Café / Foyer	7
3. Grundrisse	8
3.1 Erdgeschoss	8
3.2 Obergeschoss – Empore Paulussaal	9
3.3 Obergeschoss – Empore Pauluskirche	10
4. Bestuhlungspläne	11

1. Geschichte, Lage, Gebäude von Paulussaal und -kirche

1.1 Geschichtliches

Die Geschichte des Paulussaals reicht bis in die ersten Jahre des 20. Jahrhunderts zurück. In dieser Zeit war es nicht möglich, in der Innenstadt des katholischen Freiburgs eine repräsentative evangelische Kirche zu erbauen. Die Evangelische Kirchengemeinde Freiburg errichtete daher 1907 in einem Hinterhof in der Dreisamstraße den Paulussaal als "Gemeindehaus der Gesamtkirchengemeinde". In dem Gebäude wurde ein "Betsaal" untergebracht – die heutige Pauluskirche.

Der Paulussaal avancierte schnell zu einem gefragten Veranstaltungssaal mit Ausstrahlungskraft für die ganze Stadt Freiburg. Nach dem 2. Weltkrieg konnte nach Reparatur der Kriegsschäden wieder an diese Tradition angeknüpft werden. In den 60er Jahren erfuhr der Paulussaal eine Generalsanierung und war seither wieder in intensiver Nutzung als Ort für unterschiedlichste Formate – von Klassikkonzerten über Kleinkunst, Vereins- und Wahlkampfveranstaltungen bis hin zu Ausstellungen und wissenschaftlichen Symposien.

Die Pauluskirche hingegen wurde Heimat der dritten evangelischen Pfarrgemeinde von Freiburg. Nachdem die zugehörige Innenstadtparochie immer weniger Glieder hatte und mit einer Nachbargemeinde fusionierte, wurde die Kirche um 2002 geschlossen.

Daraufhin übernimmt die Evangelische Stadtmission Freiburg das Anwesen. „Leben, glauben, handeln – in und um Freiburg“ lautet der Slogan der Stadtmission, die sich der Einladung zum Christsein genauso verpflichtet fühlt wie der tatkräftigen Nächstenliebe. Im Herbst 2004 gründete sie in der Pauluskirche zusammen mit der Evangelischen Landeskirche die evangelische Profil-Gemeinde dreisam3 (nach der Hausnummer benannt). Inzwischen zählt die neuartige Gemeinde rund 320 Mitglieder und wird von vielen Studierenden, Akademikern und jungen Familien besucht.

Damit der Paulussaal auch in Zukunft ein Ort sein kann, an dem Kultur, Wissenschaft und Glaube in einen Dialog treten können, hat die Stadtmission 2016 Saal und Kirche als Erbpächterin übernommen und einer grundlegenden Generalsanierung (insbesondere barrierefreie Erschließung, Brandschutzmaßnahmen, technische Ausstattung) unterzogen.

Das Gebäude wird neben der Nutzung als Hörsaal durch die Albert Ludwigs Universität Freiburg ab 2018 am Wochenende und in den Semesterferien wieder für kulturelle Veranstaltungen aller Art vermietet und auch unter der Woche für das Gemeindeleben von dreisam3 geöffnet. Ziel ist, mit dem Paulussaal einen Raum zu schaffen, an dem sich Kultur, Wissenschaft und Glaube begegnen können.

1.2 Paulussaal und -kirche: Lage und Ausstattung

- Paulussaal und -kirche liegen in einem Innenhof an der Dreisamstraße. Die innerstädtische Fußgängerzone und der Hauptbahnhof sind in wenigen Minuten zu Fuß erreichbar.
- Der Innenhof verfügt über 6 Kfz-Stellplätze für Veranstaltungen (1 Stellplatz ist behindertengerecht) und circa 50 Fahrradstellplätze
- Der Hof ist mit einem Leitsystem für Blinde und Sehbehinderte ausgestattet
- Mobilitätsbeeinträchtigte Menschen können das Gebäude barrierefrei über eine rollstuhlge-rechte Rampe erreichen

- Durch die Straßenbahnhaltestellen Holzmarkt und Johanneskirche (Linien 2,3 und 5) ist der Paulussaal sehr gut an das öffentliche Verkehrsnetz angebunden

1.3 Das Gebäude

- Das Gebäude wird über ein großzügiges Foyer (265 m²) erschlossen
- Alle öffentlich zugänglichen Räume sind barrierefrei (Rollstuhlrampe, Aufzüge) ausgebaut
- Im Gebäude befinden sich 2 behindertengerechte Toiletten
- Für Anlieferung und Bühnenbereich gibt es separate Zugänge

Nebenräume

- Dem Saal vorgelagert ist ein großes Foyer mit einem Café-Bereich.
- Im hinteren Bereich der Erdgeschossebene ("Parkett") kann mit einem Faltwandsystem ein separater Konferenzraum mit ca. 90m² abgetrennt werden.
- Direkt an den Saal angrenzend befindet sich eine Anrichte- / Spülküche (mit Industrie-Haubenspülmaschine), die von externen Caterern genutzt werden kann.
- Im Backstagebereich des Paulussaals befinden sich 3 Garderoben mit ca. 30 m², jeweils mit Küchenzeile und Dusche / WC ausgestattet. Die Räume können über einen separaten Anlieferzugang erreicht werden und haben direkten Zugang zur Saalbühne. Eine der Garderoben ist komplett barrierefrei ausgebaut.

2. Paulussaal und -kirche als Veranstaltungsort

Vermietet werden folgende Räumlichkeiten und Flächen:

- Paulussaal (inklusive Konferenzraum)
- Konferenzraum
- Pauluskirche
- Café/ Foyer

2.1 Paulussaal

2.1.1 Allgemein

- Der Paulussaal ist ein 2-geschossiger Saal mit einer Größe von ca. 400 m² (nur Parkett) und einer maximalen Gesamtkapazität von 881 Personen. Er ist als multifunktionaler und repräsentativer Konzert- und Veranstaltungssaal ausgebaut und bekannt für seine ausgezeichnete Akustik mit einer sehr kurzen Nachhallzeit.
- Auf der Saalempore sind in mehreren Stufen Klappsitze fest eingebaut. Im Saalparkett kann (im Rahmen der Versammlungsstättenverordnung) die Sitzordnung frei bestimmt werden.

2.1.2 Fassungsvermögen

- Reihenbestuhlung (nur Parkett) bis zu 541 Personen
- Parlamentarische Bestuhlung mit Tischen (nur Parkett): bis 180 Personen
- Bestuhlung U-Form (nur Parkett) 108 Personen
- Bankettbestuhlung bis 350 Personen
- Emporenbestuhlung 340 Sitzplätze
- Im Konferenzraum (separat abtrennbar im hinteren Saalbereich): 62 Sitzplätze in Reihenbestuhlung oder 44 Personen an Tischen

2.1.3 (Technische) Ausstattung

Möblierung:

- Gepolsterte Stühle; auch mit Schreibtablaren ausrüstbar
- Tische
- Bistrotische

Inklusion / Barrierefreiheit

- Sitzreihen sind mit einer Induktionsschleife ausgestattet
- Das Saalparkett kann barrierefrei erreicht werden
- Die Saalempore kann über eine Treppe oder mit einem Aufzug erreicht werden

Bühnenbereich:

- Der Saal hat eine klassische Bühne, die 1 m höher als der Saalboden ist. Das Bühnenhaus hat ca. 51 m², die Bühnenöffnung eine Breite von 8 m.
- Die Bühne kann mit in 20cm-Schritten höhenverstellbaren Bühnenelementen um bis zu 30m² erweitert werden. Die Bühnenelemente können auch als Podeste für Chöre usw. genutzt werden.

- Multimedia-Rednerpult nach mit Steuerungsmöglichkeiten für die Saaltechnik und integriertem digitalen Zeichenbrett
- ca. 8m breite Multimedialeinwand

Bühnen- und Medientechnik

- Bühnenvorhang
- Verdunklung
- Bühnenscheinwerfer mit digitalem Lichtmischpult. Die Lichttechnik ist an absenkbaren Traversen montiert und kann nach Veranstalterwünschen eingerichtet werden. Zusätzliche Lichttechnik kann über weitere Beleuchtungszüge eingebracht werden.
- Digitale Verstärkeranlage mit diversen Mikrofonen (kabelgebunden, Funkmikrofone, Ansteckmikrofone)
- Hochleistungsbeamer
- "FOH-Platz" zur Techniksteuerung im hinteren Drittel des Saals
- Steuerung der Saaltechnik mit einem Touch-Panel
- Veranstalterseitige Kabel können über einen Bodenkanal zwischen Bühne und FOH-Platz verlegt werden
- Netzwerktechnik: Der Saal ist mit WLAN ausgestattet

2.2 Konferenzraum

Der ca. 90m² große Konferenzraum, der mittels einer Faltwand vom Paulussaal abgetrennt werden kann,

- ist akustisch abgetrennt
- hat einen eigenen Zugang
- ist mit einer eigenen Audio-Verstärkeranlage ausgestattet
- verfügt über einen Beamer
- ist verdunkelbar
- bietet Platz für 44 Personen an Tischen oder 62 Personen in Reihenbestuhlung

2.3 Pauluskirche

2.3.1 Zum Raum

Allgemein

- Die Pauluskirche ist eine Kirche mit traditioneller Architektur und verfügt über Säulen, einen erhöhten Altarbereich, Kreuz, christliche Symbolornamentik und Buntglasfenster zu biblischen Themen. Die Kirche wird an Abenden und Wochenenden aktiv durch die Gemeinde dreisam³ genutzt.
- Mittels einer Leinwand kann im Altarbereich der Kirche eine Lehr- und Veranstaltungssituation hergestellt werden
- Die Kirche befindet sich im 1. Obergeschoss des Gebäudes. Über 2 Treppen kann außerdem die Kirchenempore erreicht werden
- Die Kirche hat 308 m² Fläche, die Kirchenempore weitere 77 m²

Fassungsvermögen:

- Reihenbestuhlung Kirchenschiff: 240 Plätze
- Reihenbestuhlung Kirchenempore: bis zu 60 Personen
- parlamentarische Bestuhlung Kirchenschiff an Tischen: ca. 120 Personen

2.3.2 (Technische) Ausstattung

Möblierung:

- 300 gepolsterte Stühle; mit Schreibtisblaren ausrüstbar
- Tische
- Bistrotische

Inklusion / Barrierefreiheit

- 2 Sitzreihen sind mit einer Induktionsschleife ausgestattet
- Die Kirche kann über 2 Aufzüge barrierefrei erreicht werden

Altarbereich / Bühne

- Der Altarbereich ist ca. 60 cm höher als das Kirchenschiff
- Multimedia-Rednerpult mit Steuerungsmöglichkeiten für die Saaltechnik und integriertem digitalen Zeichenbrett
- Circa 3,5 m breite Multimedialeinwand

Bühnen- und Medientechnik

- Bühnenscheinwerfer mit digitalem Lichtmischpult.
- Digitale Verstärkeranlage mit diversen Mikrofonen (kabelgebunden, Funkmikrofone, Ansteckmikrofone)
- Hochleistungsbeamer
- "FOH-Platz" zur Techniksteuerung auf der Kirchenempore
- Steuerung der Saaltechnik mit einem Touch-Panel
- Netzwerktechnik: Der Saal ist mit WLAN ausgestattet

2.4 Café / Foyer

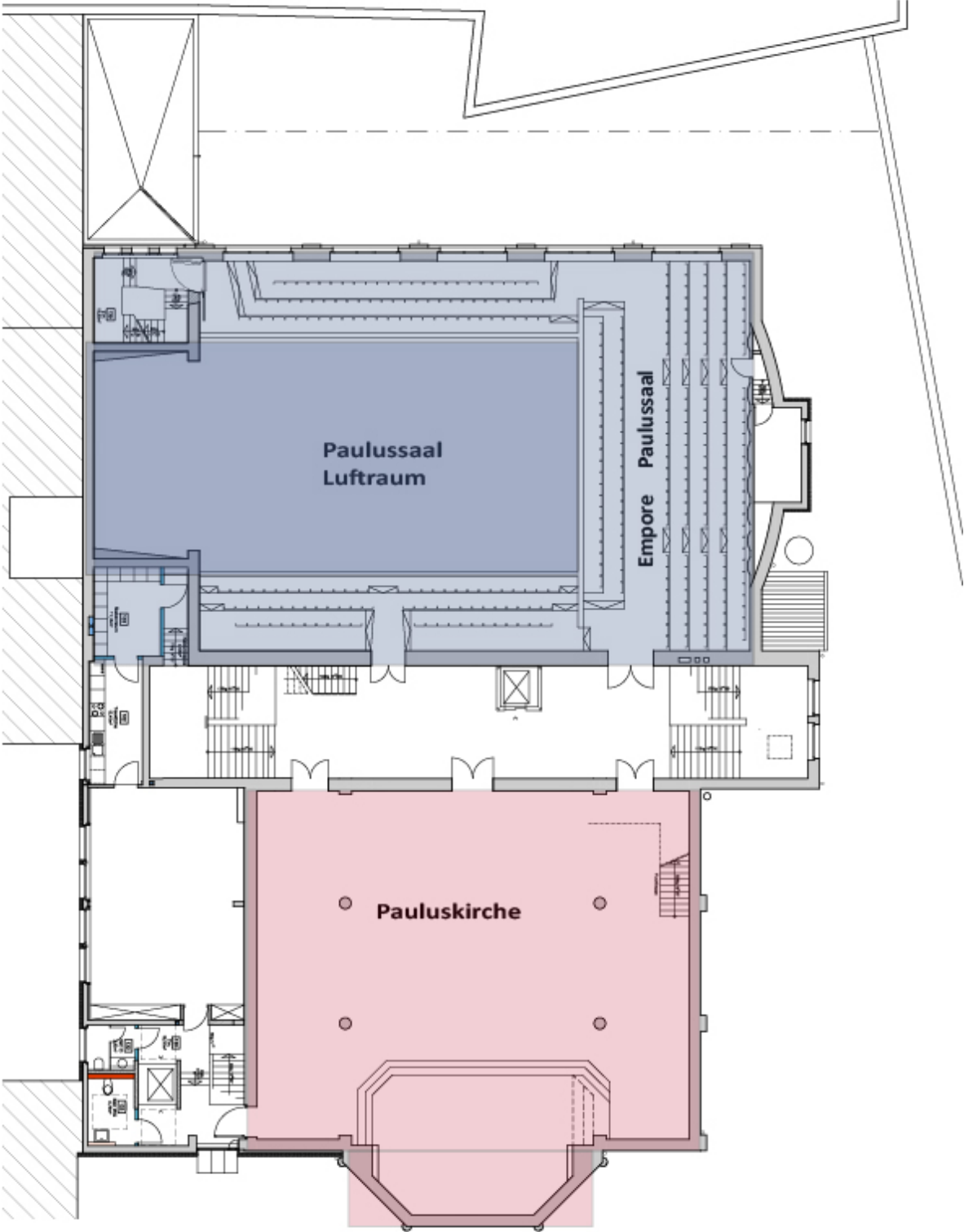
Das Foyer hat eine Fläche von etwa 265m² und ist zentraler Durchgangsbereich für die Besucher, die durch den Haupteingang in den Paulussaal oder in die weiteren Räume des Gebäudes gelangen möchten. Es verfügt über ein Café und Sitzmöglichkeiten und ist damit vielseitig nutzbar. Es besteht beispielsweise die Möglichkeit, das Café/Foyer als Verkaufs-, Catering- oder Ausstellungsfläche anzumieten.

3. Grundrisse

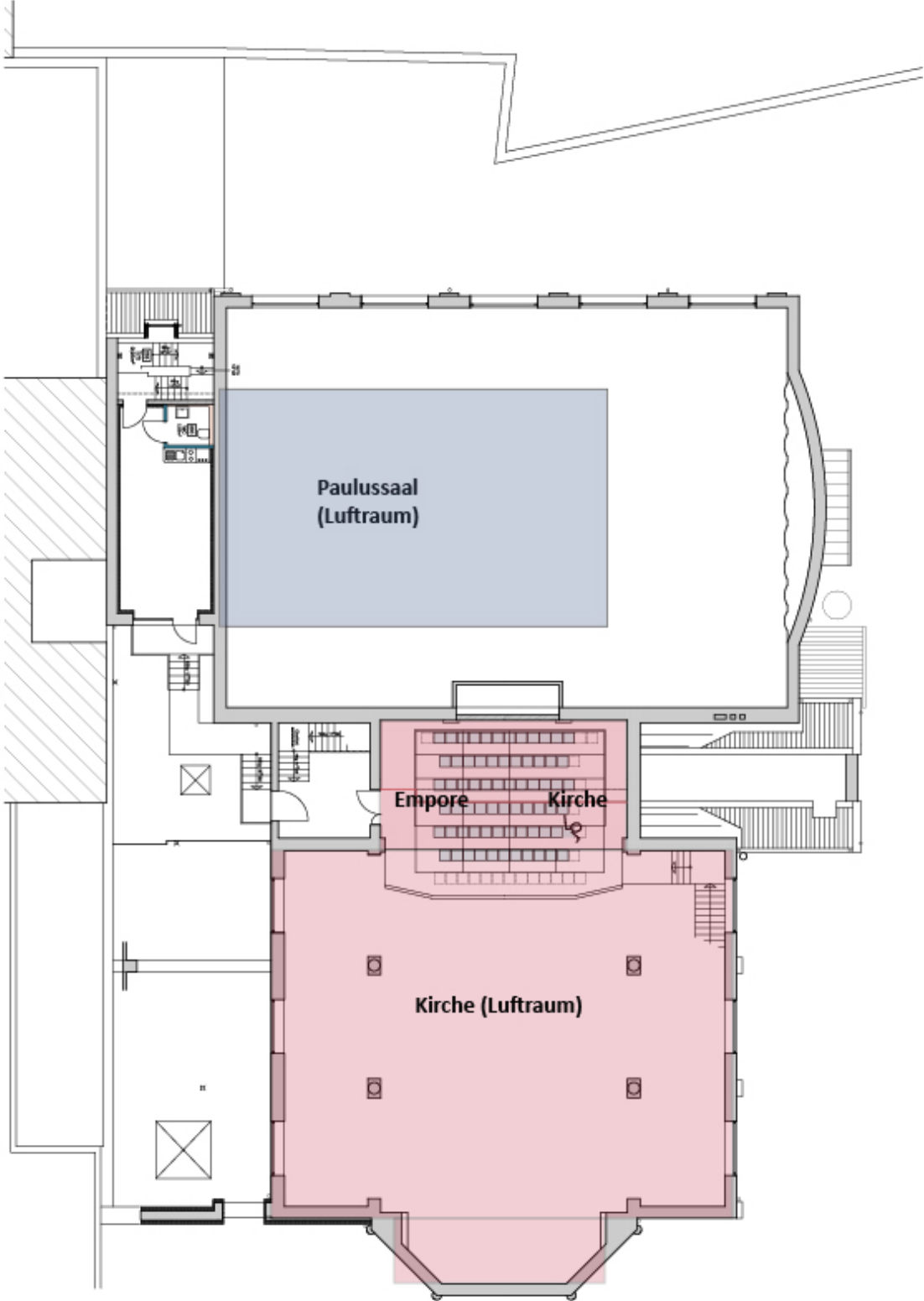
3.1 Erdgeschoss



3.2 Obergeschoss - Empore Paulussaal



3.3 Obergeschoss - Empore Pauluskirche



4. Bestuhlungspläne

Die Bestuhlungspläne (Beispiele) werden gerade neu erstellt. Eine aktualisierte Version dieses Dokuments mit den Stuhlplänen steht in Kürze zum Download auf <http://paulussaal-freiburg.de/aktuell.html> für Sie bereit.